

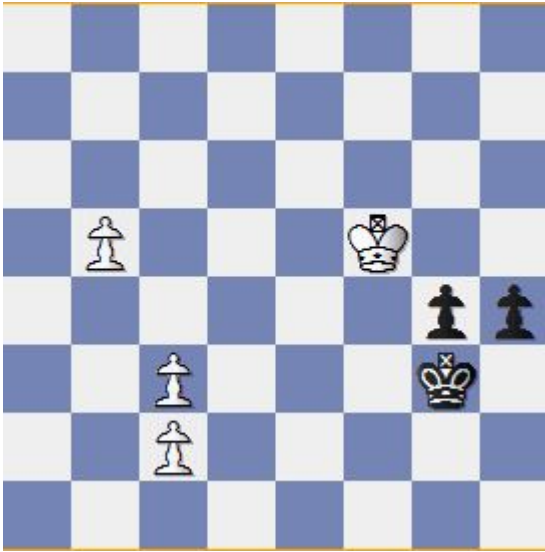
# Endspielstudien

## Aufgabe 1 Freibauer gegen Freibauer

erstellt von Pascal Gerhardt, Juni 2020

---

**Weiß am Zug gewinnt**



Man sollte in dieser Stellung zuerst einmal danach schauen, wie viele Züge die Kontrahenten benötigen, bis sie Ihren Freibauern (b5 und h4) umwandeln können – Weiß benötigt dafür 3 Züge, Schwarz braucht dafür ebenfalls drei Züge. Dabei fällt allerdings auf dass Weiß in der jetzigen Stellung mit Schach (!) einzieht und deshalb gewinnen würde.

Beispiel:

1. b6 h3 2. b7 h2 3. b8=D+ Kh3 4. Dxd2+ Kxh2 5. Kxg4 1:0

Deshalb spielt Schwarz nach dem (korrekten) Zug 1. b6 die Erwiderung 1... Kh3, um mit dem g-Bauern zu laufen und dem Schachgebot zu entgehen.

### **Teillösung 1:**

**1. b6 Kh3 2. b7 g3**

Jetzt könnte Weiß sich natürlich mit 3. b8=D eine Dame holen, allerdings wird die Partie nach einem raffinierten schwarzen Trick im Remis enden.

Beispiel:

3. b8=D g2 4. Dg8 g1=D 5. Dxdg1 ½ : ½

Aber auch Weiß hat hier Optionen, er muss nicht in eine Dame umwandeln. Die nächstlogische Variante wäre wohl sich einen Turm zu holen. Also rechnen wir diese Variante als nächstes und stellen fest dass diese Variante für Weiß sogar verlieren würde.

Beispiel:

3. b8= T g2 4. Tg8 Kh2 5. c4 h3 6. c5 g1=D 7. Txdg1 Kxdg1 8. c6 h2 9. c7 h1=D 10. c8=D Dh3+ 0:1

Gut, das funktioniert nicht. Also müssen wir schauen was passiert wenn wir unseren Freibauer in eine andere Figur umwandeln – die einzige, die logischerweise übrig bleibt ist der Läufer.

### **Teillösung 2:**

**3. b8=L! h2 4. La7**

Weiß verhindert den schwarzen Einzug. Für Schwarz geht es nicht weiter. Also muss er mit dem König aus dem Weg gehen, um den Weg für den h-Bauern zu öffnen und so zu versuchen die Chance mit dem anderen Bauern zu nutzen.

### **Teillösung 3:**

**4... Kg3 5. Kg5 h3**

An dieser Stelle muss Weiß sehr genau spielen. Es droht der schwarze Durchmarsch auf der h-Linie, aber der Läufer kann auch nicht zulassen dass der g-Bauer das Rennen macht. Also nutzen wir die einzige Möglichkeit, die uns noch bleibt.

### **Teillösung 4:**

**6. Lb8+ Kf3 7. Lh2!**

Der weiße Läufer blockiert den h-Bauern und deckt das Umwandlungsfeld g1. Dazu wird der schwarze König ausgesperrt, er konnte nicht mal nach f2 ziehen, da sonst das Fernschach La7+ die Umwandlung auf g1 verhindert hätte.

Um die schwarzen Bauern muss sich Weiß nun nicht mehr kümmern. Dennoch muss Weiß weiter auf der Hut sein, denn der schwarze König wird nun versuchen sich die weißen Bauern einzusammeln, das ist seine einzige Chance auf Remis. Allerdings wird er den Umweg über e4 und d5 nehmen müssen, da sonst der Bauer auf c3 einfach durchlaufen könnte. Und das gibt Weiß das nötige Tempo um die Partie zu gewinnen – allerdings darf er sich dabei nicht mit dem Abholen

der schwarzen Bauern aufhalten.

**Teillösung 5:**

**7... Ke4 8. Kg4 Kd5 9. Kf3 Kc4 10. Ke2 Kxc3 11. Kd1 1:0**

Weiß hat es geschafft, diese Stellung ist gewonnen. Mit der Unterstützung des Königs und des Läufers wird der Bauer das Rennen machen.

komplette Lösung:

**1.b6 Kh3 2. b7 g3 3. b8=L! h2 4. La7 Kg3 5. Kg5 h3 6. Lb8+ Kf3 7. Lh2! Ke4 8. Kg4 Kd5 9. Kf3 Kc4 10. Ke2 Kxc3 11. Kd1 1:0**

*Diese Aufgabe wurde im Juni 2020 von Jugendspieler Boris Sterzer gelöst.*